

مقاله اصلی

مقایسه معیارهای لبخند زیبا از دیدگاه افراد بالغ و نگاه علم دندان پزشکی

تاریخ دریافت: ۱۴۰۱/۰۲/۲۲ - تاریخ پذیرش: ۱۴۰۱/۰۴/۰۴

خلاصه

مقدمه: هدف از این مطالعه مقایسه معیارهای لبخند زیبا از دیدگاه افراد بالغ و نگاه علم دندان پزشکی بود.

روش کار: روش پژوهش مقطعی و توصیفی-تحلیلی می باشد. جامعه آماری پژوهش شامل کلیه مراجعین به دانشکده دندانپزشکی دانشگاه شاهد، کلینیک شهید منتظری دانشکده دندانپزشکی دانشگاه شاهد و مطب دندانپزشکی خصوصی (متخصص ترمیمی، ارتودنسی و دندانپزشک عمومی) که به صورت تصادفی ساده هر گروه ۶۵ نفر انتخاب شدند، بود. از پرسشنامه خودساخته به صورت کاغذی و آنلاین شامل دو قسمت اطلاعات دموگرافیک و تصاویر لبخندی که هر کدام یکی از معیارهای زیبایی لبخند را ندارند بود در اختیار آزمودنی ها قرار گرفت. نتایج توسط آزمون χ^2 و در صورت برقرار نبودن پیش فرض ها توسط آزمون $fissure\ exact$ تجزیه و تحلیل شد.

نتایج: طبق نتایج به دست آمده، بالاترین درصد رضایتمندی مربوط به انحراف میدلاین و کمترین میزان رضایتمندی مربوط به میزان نمایش دندانی کم بود. اکثریت افراد جامعه از لبخند ایده آل رضایت داشتند. وجود دیاستم و دندان های کوچک بیشتر در خانم ها باعث نارضایتی شد. لبخند ایده آل در هر دو جنس به درستی تشخیص داده شد.

نتیجه گیری: با توجه به نتایج پژوهش می توان گفت مقایسه می تواند معیاری مطلوب برای تشخیص لبخند زیبا و ایده آل در افراد باید؛ با این وجود جهت بالا بردن اعتبار بیرونی پژوهش پیشنهاد می گردد در این راستا پژوهش های بیشتری صورت گیرد.

کلمات کلیدی: لبخند زیبا، افراد بالغ، دندان پزشکی

محمدعلی همتی^۱

محمد رضا ناظم الرعایا^{۲*}

محمد قدیری فرد^۳

فاطمه پارسا^۴

^۱ استادیار، گروه پروتزهای دندانی، دانشکده دندانپزشکی

شاهد، تهران، ایران

^۲ رزیدنت تخصصی پروتزهای دندانی، دانشکده دندانپزشکی

شاهد، تهران، ایران (نویسنده مسئول)

^۳ رزیدنت تخصصی پروتزهای دندانی، دانشکده دندانپزشکی

شاهد، تهران، ایران

^۴ دندانپزشک دانشکده دندانپزشکی شاهد

Email: lashgarim2006@yahoo.com

مقدمه

درک زیبایی یک پدیده ذهنی و وابسته به سلیقه فردی است. زیبایی چهره برگرفته از ذهنیت هر فرد است که این ذهنیت، خود متأثر از فرهنگ، قومیت و نژاد می‌باشد و لذا استانداردهای زیبایی لزوماً بر درک مردم ما از زیبایی منطبق نیست. در بررسی زیبایی، لبخند بعد از چشم‌ها دومین شاخص صورتی است که محققان مایل به ارزیابی آن هستند. از آنجایی که دهان مرکز مکالمه و در نتیجه برقراری ارتباط است، زیبایی آن حین لبخند زدن از اهمیت ویژه‌ای برخوردار است. در واقع لبخند یک خوشامدگویی جهانی و دوستانه است و در تعاملات اجتماعی اهمیت و کاربرد فراوان دارد. رنگ، ظاهر و ترتیب دندان‌ها از عوامل موثر در زیبایی لبخند است، اما دندان‌ها تنها عامل موثر بر زیبایی لبخند نیستند. بافت‌های مختلف دیگر نیز مانند پوست، لب‌ها و لثه نیز در زیبایی لبخند موثرند. در این مطالعه به بررسی معیارهای لبخند زیبا از دیدگاه افراد بالغ می‌پردازیم. چهار اصل در طراحی لبخند زیبا وجود دارد: اصول زیبایی فیشیال، اصول زیبایی ژئزیوال، اصول میکرواستتیک (آنانومی دندان) و ماکرو استتیک (رابطه‌ی یک دندان با دیگر دندان‌ها) (۱، ۲). جذابیت لبخند به فاکتورهای متعددی مثل شکل، اندازه، رنگ دندان، ترتیب و نظم، فاصله‌ی بین دندان‌ها، بافت‌های اطراف مثل لب‌ها و لثه، میزان نمایش لثه حین لبخند و... بستگی دارد (۳). در مورد لب‌ها میزان بالارفتن و ارتفاع آن اهمیت دارد. خصوصیات دموگرافیکی مثل سن و جنس روی این موضوع تاثیر گذارند (۴). در مورد لثه، سطح و جایگاه قله لثه از جایگاه مهمی برخوردار است (۵). لبخند لثه‌ای و ارتفاع ماکزیلا هم از عواملی هستند که در ظاهر لثه تاثیر گذارند. لبخندهایی که باعث نمایش کامل دندان‌های قدامی و مقداری از لثه می‌شوند، به عنوان لبخند زیبا و ایده آل در نظر گرفته می‌شوند. از این رو، در این مطالعه به دنبال بررسی معیارهای لبخند زیبا از

دیدگاه یک گروه سنی خاص که به لبخندشان اهمیت بیشتری می‌دهند هستیم. همچنین، میزان تطابق آنها با معیارهای علمی مورد بررسی قرار می‌گیرند تا بدانیم برای طراحی یک لبخند زیبا باید تا چه حد به سلیقه‌ی بیماران و تا چه حد به معیارهای علمی توجه کنیم.

تاکنون محققین عوامل متفاوت مؤثر بر روی لبخند افراد را بررسی کردند که از جنبه‌های مهمی که هنگام ارزیابی باید در نظر گرفت تأثیر سن و جنسیت بر لبخند است که تجربیات بالینی، و مقالات پروتز نشان می‌دهند که با افزایش سن خاصیت ارتجاعی لب‌ها کاهش می‌یابد و در نتیجه در افراد مسن هنگام لبخند دندانهای فک پایین بیشتر از فک بالا دیده می‌شود. به طور معمول زنان نسبت به مردان لبخند گسترده‌تری دارند و دو برابر مردان حین لبخند زدن دندانهای فک بالایشان دیده می‌شود (۶). در طول زمان مطالعه‌ی معیارهای مختلف لبخند زیبا در سه بعد پروفایل، فرونتال و ابلیک انجام گرفته است. به عنوان مثال، اکرمین و همکاران (۷) لبخند بیماران را در این سه بعد بررسی کردند. در بعد فرونتال به موقعیت لب بالا و فاصله‌ی دولب، طول دندان‌ها، شکل و میزان نمایش لثه، رابطه‌ی لثه‌ی ماکزیلا بلب بالا و رابطه‌ی لبه‌ی دندان‌های قدامی با لب پایین و در بعد ابلیک به شیب مولرها (در صورت دیده شدن) و شیب پرمولرها نسبت به لب پایین توجه کرده‌اند. دکتر یوسفی و همکاران (۸) مطالعه‌ی تحت عنوان "مقایسه دیدگاه افراد عادی و متخصصان دندانپزشکی در مورد زیبایی لبخند" ارائه کردند. در این مطالعه ۲۰ تصویر لبخند اجتماعی از افراد فاقد نیاز به درمان ارتودنسی (۲۱ مرد، ۲۱ زن؛ با محدوده‌ی سنی ۱۳-۲۲ سال) در شهر قزوین به صورت مجزا از سایر اجزای صورتی تهیه و به صورت تصادفی در نرم افزار **PowerPoint** چیده شدند. داوران شامل افراد عادی و متخصصان دندانپزشکی بودند که با استفاده از شاخص ۱۰ واحدی **VAS**؛ زیبایی تصاویر را ارزیابی کردند. نتیجه این

بود که تفاوت معنی داری بین نظر افراد عادی و متخصصان وجود ندارد. اما مردان زیبایی بیشتری در تصاویر درک کرده بودند (۹). دکتر آرزو جهان بین و همکاران (۱۰) مطالعه ای با عنوان " بررسی ارتباط درک زیبایی لبخند با شاخص های مورفومتریک آن در زنان دارای اکلوزن نرمال با و بدون ارتودنسی " از لبخند ۶۳ خانم با اکلوزن نرمال ، عکس تهیه شد و تصاویر به ۱۰ داور با سن و جنس و میزان تحصیلات متفاوت نشان داده شده و از آنها خواسته شد تا براساس VAS به آنها رای دهند. پس از این مرحله شاخص های مورفومتریک شامل نسبت خط لبخند، نسبت کوریدورهای باکال و نسبت قرینگی برای هر ۶۳ نمونه با برنامه رایانه ای فتوشاپ محاسبه و توسط آزمون های آماری بررسی شد. نتیجه این بود که خط لبخند، قرینگی لبخند و کوریدور باکال، نقش مهمی در زیبایی لبخند ندارد به علاوه زیبایی لبخند افراد ارتودنسی شده به روش **extraction Non** مشابه افراد دارای اکلوزن نرمال می باشد.

التگفی و همکاران (۱۱) در مطالعه ی " درک لبخند زیبا بین دانشجویان دندان پزشکی در سطوح آموزشی مختلف " ، تفاوت نظر افراد در مورد ۶ معیار لبخند زیبا را براساس سال آموزشی و جنسیت بررسی کرده اند. این معیارها شامل قوس دندانی، دیاستم ، طول دندان های سنترال و لترال، باکال کوریدور ، میزان نمایش لثه و عرض تاج دندان ها می باشد. به این صورت که تعداد ۲۰ تصویر به دانشجویان دندان پزشکی داده شد و از آنها خواسته شد که به زیبایی آنها از ۱۰ تا ۱۰۰ نمره دهند. طبق این مطالعه نظر مرد و زن در مورد لبخند ایده آل تفاوت چندانی نداشت. اما در مورد دیاستم بین دندانی، طول تاج دندان که در حالت لبخند نمایان است، عرض آن و میزان نمایش لثه ، زنان ناراضی بیشتری داشته اند. هم چنین در این مطالعه میزان تحصیلات بالاتر دندان پزشکی در انتخاب لبخند ایده آل تاثیر گذار بوده است. کراجانگات همکاران (۱۲) مطالعه ای

تحت عنوان " تاثیر ظاهر لب و رنگ دندان بر روی دیدگاه زیبایی لبخند " انجام دادند. در این مطالعه تعداد ۲۷ لبخند با ضخامت لب های مختلف لب، رنگ لب های مختلف و رنگ های مختلف دندان مورد مطالعه قرار گرفتند. نتیجه این شد روشن ترین رنگ دندان (OM1) بیشتر از دیگر رنگ ها و لب های ضخیم تر مورد رضایت اکثریت افراد قرار گرفت. الکانی و همکاران (۱۳) مطالعه ای با عنوان "فاکتورهای موثر بر اعتماد به نفس دندانی و رضایت از ظاهر دندانی در نوجوانان ۱۲ تا ۱۷ سال در عربستان سعودی " انجام دادند. در این مطالعه از افراد خواسته شد که میزان رضایت از لبخند خود را مورد بررسی قرار دهند. این بررسی توسط یک پرسشنامه با جواب های بله و خیر انجام گرفت. در پایان پرسشنامه هم علت ناراضی از آنها سوال شد. در این مطالعه دختران بیشتر از پسران از لبخند خود ناراضی بودند. همچنین افرادی که پدران تحصیل کرده داشتند هم ناراضی بیشتری از لبخند خود نشان دادند. در این مطالعه به ترتیب پوزیشن و ترتیب دندان ها، رنگ دندان ها، شکل دندان ها ، سایز دندان ها، رنگ لثه و شکل لب باعث ناراضی افراد شده بود. وتروننگ و همکاران (۲) مطالعه ای با عنوان " تصورات دندانپزشکان و افراد عادی در برخی از فاکتورهای زیبایی شناختی لبخند زیبا " انجام دادند. آنها تعداد ۴۲ لبخند دیجیتال را در اختیار ۵۱ نفر دندانپزشک و ۵۱ نفر غیر دندانپزشک قرار دادند و از آنها خواستند که به زیبایی لبخند ها از ۱۰ تا ۱۰۰ نمره دهند. در این مطالعه هردو گروه دندانپزشکان و افراد عادی میزان نمایش لثه بیشتر از ۳ میلی متر (لبخند لثه ای) و دندان های کوتاه ، وجود دیاستم بین دندان های سنترال را نازیبا می دانستند. اما انحراف میدلاین دندانی نسبت به میدلاین صورتی تا ۵ میلی متر را باعث نازیبایی لبخند ندانستند.

نورفیترا و همکاران (۱۴) در مطالعه ای تحت عنوان " مطالعه ی دیدگاه زیبایی لبخند بین دانشجویان دندان پزشکی

به صورت رندوم انتخاب شده بودند خواسته شد به زیبایی آن نمره دهند. آن ها به این نتیجه رسیدند که جنسیت خلاف سن و میزان تحصیلات در نظر افراد درمورد فاکتورهای زیبایی لبخند تاثیر گذار است. اگرچه تاکنون مطالعات متفاوتی در زمینه ی زیبایی صورت گرفته است، اما بیشتر مطالعات در خصوص اندازه گیری شاخص های زیبایی در افراد بوده است. مطالعاتی که در خصوص ارزیابی درک زیبایی در افراد باشد، بخصوص در داخل کشور، کمتر صورت گرفته است. لذا، در این مطالعه به درک زیبایی افراد از معیار های لبخند زیبا پرداخته می شود.

روش کار

این مطالعه یک مطالعه ی مقطعی و توصیفی-تحلیلی می باشد و بین سه گروه از افراد با وضعیت اقتصادی-اجتماعی ۱-ضعیف، ۲-متوسط و ۳-خوب انجام شده است. افراد گروه اول از بین مراجعین به دانشکده دندانپزشکی دانشگاه شاهد، افراد گروه دوم از مراجعین کلینیک شهید منتظری دانشکده دندانپزشکی دانشگاه شاهد و گروه سوم از بین مراجعین به مطب دندانپزشکی خصوصی (متخصص ترمیمی، ارتودنسی و دندانپزشک عمومی) به صورت رندوم انتخاب شدند. تعداد افراد هر گروه حدود ۶۵ نفر، و بازه ی سنی آنها بین ۱۸ تا ۶۵ سال است. ابزار مطالعه پرسش نامه ی خود ساخته است. این پرسش نامه شامل دو قسمت می باشد؛ قسمت اول شامل اطلاعات دموگرافیک (سن، جنسیت، محل زندگی، علت مراجعه به دندانپزشک، ارزیابی فرد از میزان درآمد خود و شغل)، و قسمت دوم ۱۲ تصویر لبخند که شامل ۱۱ تصویر غیر ایده آل و ۱ تصویر ایده آل است. هریک از این ۱۱ تصویر یکی از معیار های علمی لبخند زیبا را ندارد. تصویر اول قوس لبخند برعکس، تصویر دوم دیاستم بین دودندان ثنایای میانی، تصویر سوم انحراف

اندونزی زن و مرد در رابطه با باکال کوریدور لبخند" تعدادی تصویر لبخند را در اختیار ۳۶ نفر (۱۸ نفر زن و ۱۸ نفر مرد) قرار دادند و از آنها خواستند به زیبایی لبخندها که در آنها سایز باکال کوریدور تغییر میکرد نمره دهند. آنها به این نتیجه رسیدند که تفاوتی بین نظر زنان و مردان درمورد تاثیر اندازه ی باکال کوریدور در لبخند زیبا وجود ندارد. نواف لوان و همکاران (۱۵) مطالعه ای تحت عنوان " ارزیابی تاثیر جنس و رنگ پوست بر رنگ دندان در جمعیت سعودی" انجام دادند. در این مطالعه دو تصویر لبخند زن و مرد با ۶ رنگ پوست و ۶ رنگ دندان مورد بررسی قرار گرفتند. در مجموع ۴۸ تصویر بوجود آمد و از تعدادی دندانپزشک خواسته شد بهترین رنگ دندان و پوست را انتخاب کنند. در این مطالعه افراد با درآمد بالاتر رنگ های روشنتر و افراد با درآمد کمتر، رنگ های تیره تر دندان را ترجیح دادند؛ اما ارتباط بین شغل افراد با رنگ دندان مورد رضایتشان معنی دار نبود. چومپانچ و همکاران (۱۶) مطالعه ای تحت عنوان " دیدگاه زیبایی لبخند توسط افراد عادی در سنین مختلف" انجام دادند. در این مطالعه معیار های موقعیت لبه ی انسیزال نسبت به لب پایین، میزان نمایش دندانی، لبخند لثه ای و مثلث سیاه بین دو دندان ستترال، توسط دو گروه سنی ۱۵ تا ۲۹ سال و ۳۶ تا ۵۲ سال ارزیابی شد. به این صورت که ۲۴۰ فرد به دو گروه سنی تقسیم شدند و تصاویر لبخند در اختیار آنان قرار گرفت و از آنها خواسته شد به آنها نمره دهند. نتیجه آن شد که لبخند ایده آل (عدم مثلث سیاه و میزان حداقل آن و هم چنین میزان نمایش لثه بین ۲ تا ۰ میلی متر) در افراد جوان بهتر تشخیص داده شد. فلورس و همکاران (۱۷) در مطالعه ی "دیدگاه افراد عادی در مورد زیبایی در بعد فاسیال و دندانی" زیبایی لبخند را در سه بعد فاسیال، یک سوم تحتانی صورت و دندانی را بررسی کردند؛ به این صورت که تعداد سه لبخند در این سه بعد تهیه شد و از افرادی که

آنلاین و در غیر این صورت به صورت کاغذی در اختیار افراد قرار گرفت.

معادله ۱

$$n \geq \frac{p(1-p) \times z_{1-\alpha/2}^2}{d^2}$$

ابزار گردآوری پرسشنامه خودساخته است. این پرسشنامه به صورت کاغذی و آنلاین در اختیار افراد قرار گرفت. هدف از طراحی این پرسشنامه، تشخیص معیارهایی است که بیشتر مورد توجه افراد قرار دارند.

برای ارزیابی روایی محتوا و روایی ظاهری پرسشنامه، آن را به تایید ۶ نفر از متخصصین رساندیم و برای ارزیابی پایایی پرسشنامه ۳۰ نمونه به روش test retest (آزمون باز آزمون) تهیه کردیم، به این صورت که ۳۰ نمونه به فاصله ی دوهفته توسط همان افراد پرشد. ارزیابی پایایی این روش توسط شاخص ICC (intra class correlation) یا ضریب همبستگی درون خوشه ای، و در نهایت سازگاری درونی با آلفای کرونباخ انجام شد.

برای ارزیابی روایی پرسشنامه، ۶ نفر از متخصصین پروتز، پرسشنامه را تایید کردند.

برای ارزیابی پایایی پرسشنامه شاخص ICC (intra class correlation) یا ضریب همبستگی درون خوشه ای توسط test retest و در نهایت همبستگی درونی با آلفای کرونباخ سنجیده شد. این دو شاخص در زیر توضیح داده شده است.

برای بررسی شاخص ICC، تعداد ۳۰ عدد پرسشنامه را دوبار با فاصله ی دوهفته در اختیار ۳۰ نفر از جامعه ی آماری قرار دادیم. نتایج در جدول ۱ زیر قابل مشاهده و برای تمام تصاویر قابل قبول است:

شماره تصویر	ICC
۱	۰/۸۰۵
۲	۰/۹۱۲

میدلاین، تصویر چهارم میزان نمایش دندانهای کم، تصویر پنجم لبخند لثه ای، تصویر ششم باکال کوریدور عریض، تصویر هفتم رنگ تیره ی دندان، تصویر هشتم دندان های ریز، تصویر نهم لب بالای نازک، تصویر دهم فرم مثلی دندان ها، تصویر یازدهم فرم مربعی دندان ها و تصویر دوازدهم لبخند ایده آل را نشان می دهند. در این پرسشنامه برای ارزیابی لبخندها از مقیاس لیکرت استفاده کردیم، به این صورت که از افراد خواستیم. به هر تصویر با توجه به میزان رضایتشان، از ۱ تا ۵ (۱-کاملاً ناراضی ام ۲-نسبتاً ناراضی ام ۳-نظری ندارم ۴-نسبتاً رضایتمندم ۵-کاملاً رضایتمندم) نمره دهند. برای بررسی ارتباط متغیرهای کیفی مثل وضعیت اقتصادی، تحصیلات و غیره با متغیرهای پاسخ کیفی از آزمون chi square استفاده شده است. در صورتی که پیش فرض ها برقرار نباشد از آزمون Fissure برای بررسی متغیرهای کمی مانند سن یا متغیرهای پاسخ کیفی از آزمون Ttest یا آنالیز واریانس استفاده شد. هدف از طراحی این پرسشنامه تشخیص معیارهایی است که بیشتر مورد توجه افراد قرار میگیرد.

جامعه پژوهش شامل ۲۰۰ نفر از مراجعین به دانشکده دندانپزشکی دانشگاه شاهد، کلینیک شهید منتظری و مطب خصوصی (متخصص ترمیمی، ارتودنسی و دندانپزشک عمومی) به صورت رندوم انتخاب شدند. این جامعه شامل ۶۵ نفر از هریک از این سه مرکز بود. این افراد در گروه سنی ۱۸ تا ۶۵ سال بودند.

با در نظر گرفتن شیوع ۵۰٪، با دقت برآورد ۷٪ و با ضریب اطمینان ۹۵٪ براساس فرمول زیر ۱۹۶ نمونه مورد نیاز است. برای هر گروه از سه گروه توضیح داده شده، یک سوم از حجم نمونه مورد نیاز است. پس برای هر گروه حدود ۶۵ نفر مورد نیاز است. جامعه ی آماری شامل سه گروه از افراد با وضعیت اقتصادی-اجتماعی ۱-ضعیف، ۲-متوسط و ۳-خوب بوده و پرسش نامه ها در صورت تمایل به صورت

✓ آلفای کرونباخ		
آلفای کرونباخ توسط نرم افزار SPSS محاسبه شد و عدد ۰/۷۹۴ به دست آمد که قابل قبول است که در جدول ۲ نشان داده شده است. سپس با استفاده از گزینه ی scale if item deleted بررسی کردیم که با حذف هریک از سوالات آلفای کرونباخ تغییر قابل توجهی پیدا میکند یا خیر. باتوجه به ستون سمت راست در جدول ۳، مشخص است که با حذف هیچ سوالی آلفای کرونباخ تغییر چندانی پیدا نمیکند، پس همه ی سوالات قابل اعتماد هستند.	۳	۰/۶۰۹
	۴	۰/۸۹۶
	۵	۰/۷۲۵
	۶	۰/۶۵۲
	۷	۰/۸۰۰
	۸	۰/۹۳۰
	۹	۰/۸۰۹
	۱۰	۰/۸۱۸
	۱۱	۰/۷۱۵
	۱۲	۰/۷۷۵

جدول ۲. نتایج به دست آمده برای آلفای کرونباخ.

Reliability Statistics	
Cronbach's Alpha	N of Items
۰/۷۹۴	۱۲

جدول ۳. تغییرات آلفای کرونباخ.

Item-Total Statistics				
	Scale Mean if Deleted	Scale Variance if Deleted	Corrected Item-Total Correlation	Cronbach's Alpha if Item Deleted
تصویر اول: لطفا میزان رضایت خود از لبخند بالا را مشخص کنید:	37.42	46.663	.432	.780
تصویر دوم: لطفا میزان رضایت خود از لبخند بالا را مشخص کنید:	38.38	47.523	.345	.790
تصویر سوم: لطفا میزان رضایت خود از لبخند بالا را مشخص کنید:	36.44	50.401	.381	.785
تصویر چهارم: لطفا میزان رضایت خود از لبخند بالا را مشخص کنید:	38.57	45.349	.543	.768
تصویر پنجم: لطفا میزان رضایت	37.76	45.420	.468	.776

خود از لبخند بالا را مشخص کنید:				
تصویر ششم: لطفا میزان رضایت خود از لبخند بالا را مشخص کنید:	37.06	48.802	.379	.785
تصویر هفتم: لطفا میزان رضایت خود از لبخند بالا را مشخص کنید:	38.21	45.893	.453	.778
تصویر هشتم: لطفا میزان رضایت خود از لبخند بالا را مشخص کنید:	37.69	45.633	.519	.771
تصویر نهم: لطفا میزان رضایت خود از لبخند بالا را مشخص کنید:	38.37	46.683	.459	.777
تصویر دهم: لطفا میزان رضایت خود از لبخند بالا را مشخص کنید:	37.32	47.566	.432	.780
تصویر یازدهم: لطفا میزان رضایت خود از لبخند بالا را مشخص کنید:	36.51	49.710	.402	.783
تصویر دوازدهم: لطفا میزان رضایت خود از لبخند بالا را مشخص کنید:	36.71	48.127	.452	.778

نتایج

فراوانی رضایتمندی از لبخندها

ابتدا جدول فراوانی تصاویر ۱ تا ۱۲ را بررسی شد تا درصد افرادی که گزینه ی کاملا رضایتمندم (۵) انتخاب کردند به دست آید. این یعنی افرادی که گزینه ی کاملا

رضایتمندم را در تصاویر ۱ تا ۱۱ انتخاب کرده اند، متوجه عدم معیار زیبایی لبخند در تصویر مذکور نشده اند یا درمورد آن اشتباه می کنند. در ادامه ، درصد هریک را در جدول ۴، شکل ۱ و شکل ۲ بیان نشان داده می شوند.

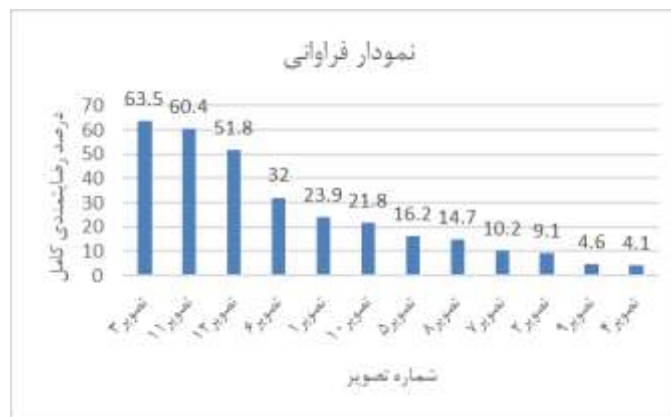
جدول ۴. درصد رضایتمندی از هر تصویر

تصویر	درصد انتخاب گزینه ی کاملا رضایتمندم
تصویر ۱	23.9
تصویر ۲	9.1
تصویر ۳	63.5
تصویر ۴	4.1
تصویر ۵	16.2

تصویر ۶	32
تصویر ۷	10.2
تصویر ۸	14.7
تصویر ۹	4.6
تصویر ۱۰	21.8
تصویر ۱۱	60.4
تصویر ۱۲	51.8



شکل ۱. درصد رضایتمندی از هر تصویر.



شکل ۲. فراوانی رضایتمندی به ترتیب.

شد، تصویر لبخند شماره ۱۲، لبخند ایده آل بوده و تمام معیارهای زیبایی مورد مطالعه‌ی ما را داراست. با توجه به درصد فراوانی در جدول ۵ نیز اکثریت افراد جامعه (۸۲/۸٪) رضایت کامل یا نسبی از این لبخند داشته‌اند.

پس با توجه به جدول و نمودار بالا کمترین درصد رضایتمندی مربوط به تصویر ۴ و بیشترین مربوط به تصویر ۳ بوده است. یعنی میزان نمایش دندان‌های کم‌ازهمه‌ی معیارها قابل تشخیص‌تر و انحراف‌میدل‌این از همه‌ی معیارها غیر قابل تشخیص‌تر بوده است. همانطور که پیشتر توضیح داده

جدول ۵. درصد فراوانی رضایت افراد از تصویر ۱۲.

	Frequency	Percent	Valid Percent	Cumulative Percent
کاملاً ناراضی ام ۱	3	1.5	1.5	1.5
نسبتاً ناراضی ام ۲	14	7.1	7.1	8.6
Valid نظری ندارم ۳	17	8.6	8.6	17.3
نسبتاً رضایتمندم ۴	61	31.0	31.0	48.2
کاملاً رضایتمندم ۵	102	51.8	51.8	100.0
Total	197	100.0	100.0	

ارتباط رضایتمندی از تصاویر با متغیرهای مستقل

بررسی های زیر توسط آزمون Chi square و در تصاویری که پیش فرض برقرار نبود توسط آزمون Fissure exact انجام گرفته است.

تفاوت نظر افراد براساس جنسیت

در جدول ۶ آزمون مورد استفاده برای بررسی ، p-value و معنی دار بودن یا نبودن رابطه ی جنسیت با رضایتمندی از تصاویر بیان شده است.

جدول ۶. نظرات افراد بر اساس جنسیت.

شماره تصویر	آزمون مورد استفاده	p-value	معنی دار است / معنی دار نیست
۱	Chi square	۰/۳۷۴	معنی دار نیست
۲	Chi square	۰/۰۲۷	معنی دار است
۳	Fisher's exact	۰/۱۰۸	معنی دار نیست
۴	Chi square	۰/۰۸۴	معنی دار نیست
۵	Chi square	۰/۶۵۰	معنی دار نیست
۶	Fisher's exact	۰/۲۷۷	معنی دار نیست
۷	Chi square	۰/۳۹۵	معنی دار نیست
۸	Chi square	۰/۰۱۱	معنی دار است
۹	Chi square	۰/۸۶۷	معنی دار نیست
۱۰	Chi square	۰/۸۸۰	معنی دار نیست
۱۱	Fisher's exact	۰/۵۷۸	معنی دار نیست
۱۲	Fisher's exact	۰/۳۴۷	معنی دار نیست

تفاوت نظر افراد براساس جنسیت در دو تصویر ۲)

جدول ۷. درصد فراوانی میزان رضایتمندی از تصویر ۲ براساس جنسیت.

(و تصویر ۸) Error! Reference source not found. معنی دار بود؛ پس به بررسی فراوانی

دندان های کوچک " در لبخند ، توسط خانم ها بیشتر بوده است. به عنوان نتیجه می توان بیان کرد که تشخیص لبخند ایده آل (تصویر ۱۲) توسط هردو جنس به درستی بوده و تفاوت معنی داری بین دو جنس وجود ندارد. لازم به ذکر است که در مورد فاکتور جنسیت، دکتر یوسفی و همکاران (۸) مطالعه ای تحت عنوان " مقایسه دیدگاه افراد عادی و متخصصان دندان پزشکی در مورد زیبایی لبخند " به این نتیجه رسیدند که مردان زیبایی بیشتری در تصاویر لبخند ارائه شده درک میکنند. این نتیجه با مطالعه ی ما مطابقت داشت. چراکه در مطالعه ی مانیز در مورد دو معیار وجود دیاستم و دندان های ریز، زنان رضایتمندی کمتری داشتند. که این موضوع می تواند به دلیل کلی نگر بودن آقایان نسبت به خانم ها باشد. یعنی یک لبخند که تعدادی از معیارهای زیبایی را دارا نباشد هم از نظر آقایان زیبا جلوه می کند.

در صد رضایتمندی در این دو تصویر می پردازیم. p-value در تصویر دوم با استفاده از آزمون Chi square 027/0 است، پس تفاوت بین دو جنس معنی دار است. با توجه به جدول فراوانی بالانارضایتی خانم ها نسبت به تصویر ۲ بیشتر بوده و آقایان کمتر ناراضی اند. پس "وجود دیاستم بین دودندان ثنایای میانی" بیشتر در خانم ها جلب توجه کرده و باعث نارضایتی آنها شده است. در نتیجه خانم ها عدم این معیار را درست تر تشخیص داده اندو آقایان کمتر به وجود این نقص در زیبایی لبخند توجه کرده اند. میزان انتخاب نظری ندارم در دو جنس تفاوت چندانی ندارد. همچنین، p-value در تصویر هشتم با استفاده از آزمون Chi square 011/0 است، پس تفاوت بین دو جنس معنی دار است. با توجه به جدول فراوانی بالا، ناراضی بودن در خانم ها بیشتر بوده (کاملا ناراضی ام و نسبتا ناراضی ام). میزان نظری ندارم تفاوت چندانی ندارد. پس تشخیص زیبا نبودن "

جدول ۷. درصد فراوانی میزان رضایتمندی از تصویر ۲ براساس جنسیت.

		Total					
		کاملا	نسبتا	نظری	نسبتا	کاملا	
		رضایتمندم ۵	رضایتمندم ۴	ندارم ۳	ناراضی ام ۲	ناراضی ام ۱	
جنسیت	مرد	Count	7	21	9	19	12
	% within	10.3	30.9	13.2	27.9	17.6	
	جنسیت:	%	%	%	%	%	
جنسیت	زن	Count	11	16	21	47	34
	% within	8.5%	12.4	16.3	36.4	26.4	
	جنسیت:	%	%	%	%	%	
Total		Count	37	30	66	46	18
	% within	18.8	15.2	33.5	23.4	9.1%	
	جنسیت:	%	%	%	%	%	

جدول ۸. درصد فراوانی میزان رضایتمندی افراد از تصویر ۸ براساس جنسیت.

		Total				
		کاملا	نسبتا	نظری	نسبتا	کاملا
		رضایتمندم ۵	رضایتمندم ۴	ندارم ۳	ناراضی ام ۲	ناراضی ام ۱

جنسیت	مرد	Count	2	9	16	25	16	68
		% within	2.9%	13.2%	23.5%	36.8%	23.5%	100.0%
		جنسیت:						
	زن	Count	12	37	25	42	13	129
		% within	9.3%	28.7%	19.4%	32.6%	10.1%	100.0%
		جنسیت:						
Total		Count	14	46	41	67	29	197
		% within	7.1%	23.4%	20.8%	34.0%	14.7%	100.0%
		جنسیت:						

جرمگیری، جراحی و روکش) تقسیم کردیم. طبق نتایج به دست آمده تشخیص معیارهای لبخند زیبا توسط افرادی که برای درمان های زیبایی مراجعه کرده اند و دیگر افراد تفاوت چندانی نداشت.

تفاوت نظر افراد بر اساس علت مراجعه به دندانپزشکی
در جدول ۹ آزمون مورد استفاده برای بررسی، p-value و معنی دار بودن یا نبودن رابطه ی علت مراجعه به دندانپزشکی با رضایتمندی از تصاویر بیان شده است. برای انجام این بررسی، علل مراجعه را به دو دسته ی زیبایی (ارتودنسی و زیبایی) و سایر (ترمیمی- عصب کشی،

جدول ۹. علت مراجعه به دندانپزشکی.

شماره تصویر	آزمون مورد استفاده	P-value	معنی دار است / معنی دار نیست
۱	Chi square	۰/۱۹۷	معنی دار نیست
۲	Fisher's exact	۰/۲۱۰	معنی دار نیست
۳	Fisher's exact	۰/۹۶۷	معنی دار نیست
۴	Fisher's exact	۰/۱۷۴	معنی دار نیست
۵	Fisher's exact	۰/۵۹۸	معنی دار نیست
۶	Fisher's exact	۰/۶۹۶	معنی دار نیست
۷	Fisher's exact	۰/۸۴۳	معنی دار نیست
۸	Fisher's exact	۰/۳۶۳	معنی دار نیست
۹	Fisher's exact	۰/۱۹۰	معنی دار نیست
۱۰	Fisher's exact	۰/۸۲۰	معنی دار نیست
۱۱	Fisher's exact	۰/۹<	معنی دار نیست
۱۲	Fisher's exact	۰/۸۵۲	معنی دار نیست

تفاوت نظر افراد بر اساس میزان تحصیلات

found. به بررسی فراوانی درصد رضایتمندی افراد می پردازیم. با توجه به جدول زیر p-value در تصویر ۱۱، ۰/۰۰۸ بوده پس تفاوت نظر افراد تحصیل کرده و دیگران معنی دار است. با توجه به جدول فراوانی میزان نارضایتی افراد تحصیل کرده کمتر است. پس از نظر افراد تحصیل کرده، تاثیر " فرم مربعی دندان ها" در زیبایی لبخند کمتر از افراد با تحصیلات زیر دیپلم بوده است. میزان انتخاب نظری ندارم نیز در افراد زیر دیپلم بیشتر بوده است.

در جدول ۱۰ آزمون مورد استفاده برای بررسی ، p-value و معنی دار بودن یا نبودن رابطه ی میزان تحصیلات با رضایتمندی از تصاویر بیان شده است. میزان تحصیلات افراد به دو دسته ی غیردانشگاهی (زیر دیپلم-دیپلم) و دانشگاهی (لیسانس-فوق لیسانس-دکتر و بالاتر) تقسیم و بررسی شد. طبق نتایج به دست آمده از این قسمت، تفاوت نظر افراد براساس میزان تحصیلات در تصویر ۱۱ معنی دار بود. پس در Error! Reference source not

جدول ۱۰. میزان تحصیلات.

شماره تصویر	آزمون مورد استفاده	p-value	معنی دار است/ معنی دار نیست
۱	Chi square	۰/۴۳۹	معنی دار نیست
۲	Chi square	۰/۰۸۳	معنی دار نیست
۳	Fisher's exact	۰/۱۶۸	معنی دار نیست
۴	Chi square	۰/۱۶۵	معنی دار نیست
۵	Chi square	۰/۱۶۸	معنی دار نیست
۶	Fisher's exact	۰/۵۲۳	معنی دار نیست
۷	Chi square	۰/۳۶۷	معنی دار نیست
۸	Chi square	۰/۷۱۴	معنی دار نیست
۹	Chi square	۰/۴۷۶	معنی دار نیست
۱۰	Chi square	۰/۲۸۱	معنی دار نیست
۱۱	Fisher's exact	۰/۰۰۸	معنی دار است
۱۲	Chi square	۰/۸۵۲	معنی دار نیست

جدول ۱۱. فراوانی میزان رضایتمندی از تصویر ۱۱ براساس میزان تحصیلات.

		Total							
		کاملا	نسبتا	نظری	نسبتا	کاملا			
رضایتمندم	۵	رضایتمندم	۴	ندارم	۳	ناراضی ام	۲	کاملا	۱
level of	University Count	0	2	4	41	71	118		
	education								

education	% within level of education	0.0 %	1.7%	3.4%	34.7 %	60.2 %	100.0 %
high school educaion	Count	2	6	7	16	48	79
	% within level of education	2.5 %	7.6%	8.9%	20.3 %	60.8 %	100.0 %
Total	Count	2	8	11	57	119	197
	% within level of education	1.0 %	4.1%	5.6%	28.9 %	60.4 %	100.0 %

۱۸ تا ۴۰ سال گروه ۱ (جوان) و ۴۰ تا ۶۵ سال گروه ۲ (میانسال) نامیده شدند. تفاوت نظر افراد در مورد تصویر ۳ و ۱۲ معنی دار بود. پس به ترتیب در جدول ۱۳ و جدول ۱۴ به بررسی درصد فراوانی رضایتمندی افراد میپردازیم.

تفاوت نظر افراد براساس سن در جدول ۱۲ آزمون مورد استفاده برای بررسی، p-value و معنی دار بودن یا نبودن رابطه ی سن با رضایتمندی از تصاویر بیان شده است. در این قسمت افراد

جدول ۱۲. سن.

شماره تصویر	آزمون مورد استفاده	p-value	معنی دار است/ معنی دار نیست
۱	Chi square	۰/۵۸۳	معنی دار نیست
۲	Chi square	۰/۶۹۹	معنی دار نیست
۳	Fisher's exact	۰/۰۴۳	معنی دار است
۴	Chi square	۰/۰۹۶	معنی دار نیست
۵	Chi square	۰/۰۸۲	معنی دار نیست
۶	Chi square	۰/۱۶۲	معنی دار نیست
۷	Chi square	۰/۳۰۹	معنی دار نیست
۸	Chi square	۰/۲۳۹	معنی دار نیست
۹	Chi square	۰/۳۱۱	معنی دار نیست
۱۰	Chi square	۰/۸۵۹	معنی دار نیست
۱۱	Fisher's exact	۰/۴۴۴	معنی دار نیست
۱۲	Chi square	۰/۰۰۱	معنی دار است

میزان رضایت کامل در افراد بالای ۴۰ سال کمتر است. میزان p-value در تصویر ۱۲، ۰/۰۰۱ می باشد. پس تفاوت نظر افراد جوان و میانسال معنی دار است. با توجه به جدول فراوانی بالا میزان رضایتمندی افراد جوان (۱۸ تا ۴۰ سال)

طبق نتایج به دست آمده در جداول زیر، مقدار p-value در تصویر سوم ۰/۰۴۳ بوده، پس تفاوت نظر افراد ۱۸ تا ۴۰ سال و ۴۰ سال به بالا معنی دار است. به این صورت که میزان نارضایتی در افراد جوان بیشتر بوده. پس افراد زیر ۴۰ سال بیشتر متوجه "انحراف میدلاین دندانی" شده اند.

بیشتر است. پس افراد جوان لبخند ایده آل را بهتر تشخیص داده اند.

جدول ۱۳. فراوانی میزان رضایتمندی از تصویر ۳ براساس سن.

		کاملاً		نسبتاً ناراضی		نسبتاً		کاملاً	
		ناراضی ام ۱		ام ۲		ندارم ۳		رضایتمندم ۴	
age level	young	Count	0	5	3	34	80	122	
		% within age level	0.0%	4.1%	2.5%	27.9%	65.6%	100.0%	
	middle	Count	2	0	6	22	45	75	
	age	% within age level	2.7%	0.0%	8.0%	29.3%	60.0%	100.0%	
	Total	Count	2	5	9	56	125	197	
		% within age level	1.0%	2.5%	4.6%	28.4%	63.5%	100.0%	

جدول ۱۴. فراوانی میزان رضایتمندی از تصویر ۱۲ براساس سن.

		کاملاً ناراضی		نسبتاً		نسبتاً		کاملاً	
		ام ۱		ناراضی ام ۲		ندارم ۳		رضایتمندم ۴	
age level	young	Count	2	6	4	36	74	122	
		% within age level	1.6%	4.9%	3.3%	29.5%	60.7%	100.0%	
	middle	Count	1	8	13	25	28	75	
	age	% within age level	1.3%	10.7%	17.3%	33.3%	37.3%	100.0%	
	Total	Count	3	14	17	61	102	197	
		% within age level	1.5%	7.1%	8.6%	31.0%	51.8%	100.0%	

تفاوت نظر افراد براساس وضعیت درآمد

بیشتر ناراضی بودند و افراد با وضعیت درآمد ضعیف بیشتر از سایر گروه ها گزینه نظری ندارم را انتخاب کرده اند. افراد با وضعیت متوسط نیز بیشتر از بقیه از فرم مربعی دندان ها رضایت داشتند. در این پژوهش، افراد با درآمد بالاتر رنگ های روشنتر و افراد با درآمد کمتر، رنگ های تیره تر دندان را ترجیح دادند؛ اما ارتباط بین شغل افراد با رنگ دندان مورد رضایتشان معنی دار نبود. در مطالعه ی ما نیز ارتباط شغل افراد با هیچ یک از معیار های زیبایی معنی دار نبود اما افراد با درآمد بالاتر بیشتر از فرم مربعی دندان ناراضی بودند و تفاوت نظرشان در مورد رنگ دندان معنی دار نبود. این تفاوت می تواند به دلیل گستردگی معیار های زیبایی در مطالعه ی ما باشد، در حالی که در این مطالعه فقط

در جدول ۱۵ آزمون مورد استفاده برای بررسی، p -value و معنی دار بودن یا نبودن رابطه ی وضعیت درآمد با رضایتمندی از تصاویر بیان شده است. وضعیت درآمد افراد به سه دسته ی ضعیف، متوسط و خوب تقسیم می شود. تفاوت نظر افراد در تصویر ۱۱ معنی دار بود. پس به بررسی فراوانی میزان رضایتمندی آنان در جدول ۱۶ میپردازیم. طبق نتایج به دست آمده از این قسمت و با توجه به جدول زیر، مقدار p -value تصویر ۱۱ برابر با ۰/۰۱۲ است. پس تفاوت نظر سه گروه افراد با وضعیت درآمد خوب، متوسط و ضعیف معنی دار است. با توجه به جدول فراوانی تصویر یازدهم، افراد با وضعیت درآمد خوب از فرم مربعی دندان ها

دندان می‌تواند به این علت باشد که افراد پردرآمد بیشتر درمان‌های زیبایی انجام می‌دهند، پس فرم زیبای دندان را بهتر می‌شناسند. عدم توجه آنان به رنگ تیره دندان‌ها می‌تواند به این علت باشد که چون در پرسشنامه ما امکان مقایسه‌ی تصاویر باهم وجود دارد، این افراد رنگ دندان را در مقایسه با فرم دندان کمتر مورد توجه قرار داده‌اند.

رنگ‌های مختلف دندان و رنگ پوست‌های متفاوت مورد بررسی قرار گرفته است. به این صورت که ۶ رنگ پوست و ۶ رنگ دندان از تیره تا روشن در دو جنس زن و مرد مورد بررسی قرار گرفتند. این تعدد معیارها در مطالعه‌ی ما می‌تواند علت توجه کمتر افراد به معیار تیرگی رنگ دندان‌ها باشد. هم‌چنین علت توجه افراد با درآمد بالاتر به فرم مربعی

جدول ۱۵. وضعیت درآمد.

شماره تصویر	آزمون مورد استفاده	p-value	معنی دار است / معنی دار نیست
۱	Chi square	۰/۰۶۸	معنی دار نیست
۲	Chi square	۰/۷۵۵	معنی دار نیست
۳	Chi square	۰/۶۴۴	معنی دار نیست
۴	Fisher's exact	۰/۶۸۵	معنی دار نیست
۵	Chi square	۰/۱۲۴	معنی دار نیست
۶	Fisher's exact	۰/۳۸۱	معنی دار نیست
۷	Chi square	۰/۵۴۸	معنی دار نیست
۸	Chi square	۰/۷۳۴	معنی دار نیست
۹	Chi square	۰/۲۲۷	معنی دار نیست
۱۰	Chi square	۰/۲۴۱	معنی دار نیست
۱۱	Fisher's exact	۰/۰۱۲	معنی دار است
۱۲	Fisher's exact	۰/۱۰۰	معنی دار نیست

جدول ۱۶. میزان رضایتمندی افراد از تصویر ۱۱.

وضعیت درآمد خود را چگونه ارزیابی می‌کنید:	ضعیف	کاملاً ناراضی	نسبتاً نظری		نسبتاً رضایتمند		کاملاً رضایتمند	
			ام ۱	ام ۲	ندارم ۳	رضایتمند ۴	رضایتمند ۵	۴۱
ضعیف وضعیتی درآمده خود را چگونه ارزیابی می‌کنید:	Count	1	2	8	14	16	41	
	% within	2.4%	4.9%	19.5%	34.1%	39.0%	100.0%	
متوسط وضعیتی درآمده خود را چگونه ارزیابی می‌کنید:	Count	2	8	8	37	74	129	
	% within	1.6%	6.2%	6.2%	28.7%	57.4%	100.0%	

چگونه ارزیابی می کنید:

خوب	Count	0	4	1	10	12	27
وضعیت درآمد خود را چگونه ارزیابی می کنید:	% within	0.0%	14.8%	3.7%	37.0%	44.4%	100.0%
Total	Count	3	14	17	61	102	197
وضعیت درآمد خود را چگونه ارزیابی می کنید:	% within	1.5%	7.1%	8.6%	31.0%	51.8%	100.0%

های خصوصی (مطب های خصوصی) / دولتی (دانشکده دندان پزشکی دانشگاه شاهد و کلینیک شهید منتظری) مراجعه کردند. برای گروه دوم، این تقسیم بندی به سه دسته مطب خصوصی / دانشکده دندان پزشکی دانشگاه شاهد و کلینیک شهید منتظری در نظر گرفته شده بود. در هیچکدام از این دو حالت دسته بندی، تفاوت نظر افراد مراجعه کننده به مراکز مختلف دندان پزشکی معنی دار نبود.

تفاوت نظر افراد بر اساس مکان مراجعه

در جدول ۱۷ و جدول ۱۸ آزمون مورد استفاده برای بررسی، p-value و معنی دار بودن یا نبودن رابطه ی مکان مراجعه با رضایتمندی از تصاویر بیان شده است. در این مطالعه، افراد بر اساس مکان مراجعه (دانشکده دندان پزشکی دانشگاه شاهد، کلینیک شهید منتظری و مطب خصوصی) به دو صورت دسته بندی شدند که در ادامه توضیح داده شده است. گروه اول خود به دو دسته تقسیم شدند و به بخش

جدول ۱۷. مکان مراجعه ۱ (گروه اول).

شماره تصویر	آزمون مورد استفاده	p-value	معنی دار است / معنی دار نیست
۱	Chi square	۰/۳۱۸	معنی دار نیست
۲	Chi square	۰/۱۳۱	معنی دار نیست
۳	Fisher's exact	۰/۹۵۵	معنی دار نیست
۴	Chi square	۰/۹۹۳	معنی دار نیست
۵	Chi square	۰/۷۱۸	معنی دار نیست
۶	Chi square	۰/۷۶۵	معنی دار نیست
۷	Chi square	۰/۷۵۷	معنی دار نیست
۸	Chi square	۰/۰۹۰	معنی دار نیست
۹	Chi square	۰/۹۲۲	معنی دار نیست
۱۰	Chi square	۰/۲۳۳	معنی دار نیست
۱۱	Fisher's exact	۰/۴۳۹	معنی دار نیست
۱۲	Fisher's exact	۰/۲۹۵	معنی دار نیست

جدول ۱۸. مکان مراجعه ۲ (گروه دوم).

معنی	p-value	آزمون مورد استفاده	شماره	معنی	p-value	آزمون مورد استفاده	شماره
معنی دار	۰/۲۷۸	Chi square	۱	معنی دار	۰/۲۷۸	Chi square	۱
معنی نیست				معنی دار	۰/۱۰۶	Chi square	۲
معنی نیست				معنی دار	۰/۶۰۷	Fisher's exact	۳
معنی نیست				معنی دار	۰/۷۱۹	Chi square	۴
معنی نیست				معنی دار	۰/۵۳۶	Chi square	۵
معنی نیست				معنی دار	۰/۵۴۹	Chi square	۶
معنی نیست				معنی دار	۰/۹۳۱	Chi square	۷
معنی نیست				معنی دار	۰/۱۳۷	Chi square	۸
معنی نیست				معنی دار	۰/۷۵۴	Chi square	۹
معنی نیست				معنی دار	۰/۱۶۲	Chi square	۱۰
معنی نیست				معنی دار	۰/۲۹۰	Fisher's exact	۱۱
معنی نیست				معنی دار	۰/۳۲۴	Fisher's exact	۱۲

تفاوت نظر افراد براساس منطقه زندگی

در جدول ۱۹ آزمون مورد استفاده برای بررسی، p-value و معنی دار بودن یا نبودن رابطه ی وضعیت درآمد با رضایتمندی از تصاویر بیان شده است. ساکنین مناطق ۱،۳،۶ و ۷ در دسته ی خوب، مناطق ۲ تا ۱۴ در دسته ی ضعیف و بقیه در دسته ی معمولی قرار گرفتند. طبق نتایج به دست آمده، تفاوت نظر افراد بر اساس منطقه زندگی معنی دار نبود. در واقع، هیچ مطالعه ی مشابهی در مورد تاثیر منطقه زندگی افراد و علت مراجعه آنها به دندانپزشکی و مکان مراجعه بر تشخیص معیارهای زیبایی و هم چنین بررسی فرم مثلی دندانها یافت نشد.

جدول ۱۹. منطقه زندگی.

معنی	p-value	آزمون مورد استفاده	شماره	معنی	p-value	آزمون مورد استفاده	شماره
معنی دار	۰/۹۷۸	Fisher's exact	۱	معنی دار	۰/۹۷۸	Fisher's exact	۱
معنی نیست				معنی دار	۰/۵۹۷	Chi square	۲
معنی نیست				معنی دار	۰/۳۴۱	Fisher's exact	۳
معنی نیست				معنی دار	۰/۸۴۶	Chi square	۴
معنی نیست				معنی دار	۰/۳۹۹	Chi square	۵
معنی نیست				معنی دار	۰/۵۴۵	Fisher's exact	۶
معنی نیست				معنی دار	۰/۹۷۹	Chi square	۷
معنی نیست				معنی دار	۰/۵۱۴	Chi square	۸
معنی نیست				معنی دار	۰/۸۴۹	Chi square	۹
معنی نیست				معنی دار	۰/۵۰۴	Chi square	۱۰
معنی نیست				معنی دار	۰/۱۲۸	Fisher's exact	۱۱
معنی نیست				معنی دار	۰/۲۸۲	Fisher's exact	۱۲

تفاوت نظر افراد براساس شغل

در جدول ۲۰ آزمون مورد استفاده برای بررسی، p-value و معنی دار بودن یا نبودن رابطه ی شغل با رضایتمندی از تصاویر بیان شده است. شغل افراد به سه دسته ی پر درآمد/بدون درآمد/معمولی تقسیم شده است. به طور مشابه، تفاوت نظر افراد بر اساس شغل آنها معنی دار نبود. در مطالعه ی ما شغل افراد، منطقه زندگی آنان، علت مراجعه به دندانپزشکی و مرکز مراجعه شده تاثیر در تشخیص معیارهای زیبایی نداشت. پس در بین فاکتورهایی که سطح فرهنگی-اجتماعی افراد را می سنجد (میزان تحصیلات، شغل، منطقه زندگی، میزان درآمد و علت

بحث و نتیجه گیری

در این مطالعه ی مقطعی و توصیفی_ تحلیلی، تعداد ۲۰۰ نفر از مراجعین ۱۸ تا ۶۵ ساله مراکز دندانپزشکی دولتی و خصوصی مورد بررسی قرار گرفتند. پرسشنامه ی ما دارای دو قسمت بود که قسمت اول شامل اطلاعات دموگرافیکی چون سن، جنس، میزان تحصیلات، شغل و... و قسمت دوم شامل تصویر ۱۲ لبخند، که ۱۱ مورد آن یکی از معیارهای لبخند زیبا را نداشتند و یک مورد لبخند ایده آل بود. این معیارها به ترتیب زیر بودند: تصویر اول قوس لبخند برعکس، تصویر دوم دیاستم بین دودندان ثنایای میانی، تصویر سوم انحراف میدلاین، تصویر چهارم میزان نمایش دندانی کم، تصویر پنجم لبخند لثه ای، تصویر ششم باکال کوریدور عریض، تصویر هفتم رنگ تیره ی دندان، تصویر هشتم دندان های ریز، تصویر نهم لب بالای نازک، تصویر دهم فرم مثلثی دندان ها، تصویر یازدهم فرم مربعی دندان ها و تصویر دوازدهم لبخند ایده آل. پس از تکمیل پرسشنامه ها نتایج بررسی شدند. بررسی ها توسط آزمون χ^2 square و در صورت برقرار نبودن شروط، توسط آزمون χ^2 fissure exact انجام شد و نتایج زیر به دست آمد: بالاترین درصد رضایتمندی مربوط به انحراف میدلاین و کمترین میزان رضایتمندی مربوط به میزان نمایش دندانی کم بود. اکثریت افراد جامعه از لبخند ایده آل رضایت داشتند. وجود دیاستم و دندان های کوچک بیشتر در خانم ها باعث نارضایتی شد. لبخند ایده آل در مرد و جنس به درستی تشخیص داده شد. افراد تحصیل کرده بیشتر از دیگر افراد از فرم مربعی دندان ها ناراضی بودند. افراد جوان بیشتر از افراد میانسال از انحراف میدلاین ناراضی بودند و هم چنین لبخند ایده آل را بهتر تشخیص دادند. افراد با وضعیت درآمد خوب، بیشتر از افراد با درآمد معمولی و کم از فرم مربعی دندان ناراضی بودند. تفاوت نظر افراد با توجه به شغل، منطقه زندگی، علت و مکان مراجعه معنی دار نبود. طبق مطالعه ی انجام شده، میزان نمایش دندانی پر طرفدارترین معیار زیبایی و انحراف میدلاین غیرقابل تشخیص ترین معیار است. خانم ها و افراد جوان حساسیت بیشتری در تشخیص زیبایی داشته اما در تشخیص لبخند ایده آل تفاوتی بین زنان و

مراجعه به دندانپزشکی و مکان مراجعه) فقط میزان تحصیلات و میزان درآمد بر ترجیح فرم مربعی تاثیر داشت. پس سطح فرهنگی افراد تاثیری بر شناخت بیشتر معیارهای زیبایی ندارد. جدول ۲۰. شغل.

شماره	آزمون مورد استفاده	p-value	معنی دار است/معنی دار نیست
۱	Chi square	۰/۶۸۰	معنی دار نیست
۲	Chi square	۰/۳۸۴	معنی دار نیست
۳	Fisher's exact	۰/۸۶۳	معنی دار نیست
۴	Chi square	۰/۹۵۶	معنی دار نیست
۵	Chi square	۰/۶۲۶	معنی دار نیست
۶	Chi square	۰/۷۵۳	معنی دار نیست
۷	Chi square	۰/۲۳۶	معنی دار نیست
۸	Chi square	۰/۱۸۴	معنی دار نیست
۹	Chi square	۰/۴۸۴	معنی دار نیست
۱۰	Fisher's exact	۰/۱۵۵	معنی دار نیست
۱۱	Fisher's exact	۰/۲۰۱	معنی دار نیست
۱۲	Fisher's exact	۱/۰۰	معنی دار نیست

مردان وجود ندارد. وضعیت فرهنگی- اجتماعی افراد تاثیر
چندانی در تشخیص معیارهای زیبایی ندارد.
بنابر اظهار نویسندگان مقاله حاضر فاقد هرگونه تعارض
منافع بوده است.

تشکر و قدردانی

نویسنده از تمامی کسانی که در این راستا با محقق همکاری
نمودند کمال تشکر را دارد.

تعارض منافع

References

- Petekkaya, E., et al., *Evaluation of dental golden ratio in terms of facial esthetics*. Journal of Indian Orthodontic Society, 2021. 55(3): p. 285-290.
- Ngoc, V.T.N., et al., *Perceptions of dentists and non-professionals on some dental factors affecting smile aesthetics: a study from Vietnam*. International journal of environmental research and public health, 2020. 17(5): p. 1638.
- Ellakany, P., et al., *Factors affecting dental self-confidence and satisfaction with dental appearance among adolescents in Saudi Arabia: a cross sectional study*. BMC Oral Health, 2021. 21(1): p. 149.
- Kovačić, I., et al., *Influence of education level and gender of dental students on perception of dental aesthetics*. BMC Oral Health, 2024. 24(1): p. 398.
- Kolte, A., R. Kolte, and R.K. Swami, *Assessment of tooth and gingival display in maxillary anterior teeth and premolars relative to gingival and interdental smile lines*. Int J Esthet Dent, 2020. 15(2): p. 184-194.
- Chetan, P., et al., *Dynamics of a smile in different age groups*. The Angle Orthodontist, 2013. 83(1): p. 90-96.
- Sarver, D.M. and M.B. Ackerman, *Dynamic smile visualization and quantification: part 1. Evolution of the concept and dynamic records for smile capture*. American journal of orthodontics and dentofacial orthopedics, 2003. 124(1): p. 4-12.
- Yousefi, A., *Comparing the opinions of ordinary people and dental professionals about smile beauty*. Qazvin University of Medical Sciences, Qazvin, Iran., 2011.
- Bhatt, L., et al., *Beauty And The Eyes Of The Beholder: Comparing The Perception Of Professionals And Non Professionals To Altered Dental Esthetics*. Journal of Pharmaceutical Negative Results, 2023: p. 1243-1255.
- Arezo Jahanbin, E., Pezeshki Rad, *Investigating the relationship between perception of smile beauty and its morphometric indicators in women with normal occlusion with and without orthodontic history*. Journal of Mashhad Dental Faculty, 2006. 30(No. 3, 4): p. 191-200, 2006.
- Althagafi, N., *Esthetic smile perception among dental students at different educational levels*. Clinical, cosmetic and investigational dentistry, 2021: p. 163-172.
- Krajangta, N., et al., *Influence of Lip Appearances and Tooth Shade on Smile Attractiveness Perception*. International Journal of Dentistry, 2022. ۲۰۲۲ .
- Ellakany, P., et al., *Factors affecting dental self-confidence and satisfaction with dental appearance among adolescents in Saudi Arabia: a cross sectional study*. BMC Oral Health, 2021. 21: p. 1-8.
- Nurfitriah, A., C. Christnawati, and A.A. Alhasyimi, *Comparison of esthetic smile perceptions among male and female Indonesian dental students relating to the buccal corridors of a smile*. Dent J (Majalah Kedokteran Gigi), 2017. 50(3): p. 127-30.
- Labban, N., et al., *Assessment of the influence of gender and skin color on the preference of tooth shade in Saudi population*. The Saudi dental journal, 2017. 29(3): p. 102-110.
- Sriphadungporn, C. and N. Chamnannidiadha, *Perception of smile esthetics by laypeople of different ages*. Progress in orthodontics, 2017. 18: p. 1-8.
- Flores-Mir, C., et al., *Lay person's perception of smile aesthetics in dental and facial views*. Journal of orthodontics, 2004. 31(3): p. 204-209.

*Original Article***Comparison of the criteria of a beautiful smile from the point of view of adults and the point of view of dental science**

Received: 12/05/2022 - Accepted: 25/06/2022

Mohammad Ali Hemmati¹
Mohammadreza Nazim al-Raaya^{2*}
Mohammad Ghadirifard³
Fatemeh Parsa⁴

¹ Assistant Professor, Dental Prosthetics Department, Shahid School of Dentistry, Tehran, Iran.

² Specialist resident of dental prostheses, Shahid Dental School, Tehran, Iran. (Corresponding Author)

³ Specialist resident of dental prostheses, Shahid Dental School, Tehran, Iran

⁴ Dentist, Shahid School of Dentistry

Email: lashgarim2006@yahoo.com

Abstract

Introduction: The aim of this study was to compare the criteria of a beautiful smile from the point of view of adults and the point of view of dental science.

Methods: The research method is cross-sectional and descriptive-analytical. The statistical population of the study included all the patients of Shahid University School of Dentistry, Shahid Montazeri Clinic of Shahid University School of Dentistry and private dental office (restorative specialist, orthodontic specialist and general dentist) who were selected by simple random sampling in each group of 65 people. A self-made paper and online questionnaire containing two parts of demographic information and smile pictures, each of which did not have one of the beauty criteria of a smile, was provided to the subjects. The results were analyzed by the chi square test and if the assumptions were not met, by the fissure exact test.

Results: According to the obtained results, the highest percentage of satisfaction was related to midline deviation and the lowest level of satisfaction was related to the amount of dental display. The majority of people in the society were satisfied with the ideal smile. The presence of diastema and small teeth caused dissatisfaction in women. The ideal smile was correctly recognized in both sexes.

Conclusion: According to the results of the research, it can be said that comparison can be a good criterion for recognizing a beautiful and ideal smile in people who should; However, in order to increase the external validity of the research, it is recommended to conduct more research in this direction.

Keywords: Beautiful Smile, Adults, Dentistry